



Udvikling i omsætningen

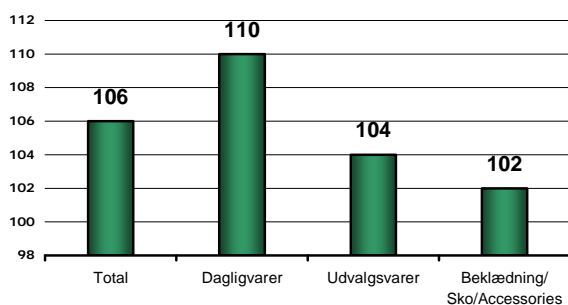
De Steen & Strøm-administrerede centre havde også en fin, samlet vækst i omsætningen i 1. kvartal 2008

På trods af forudsigelser om det modsatte har købelysten hos centrene kunder været tilfredsstillende i 1. kvartal 2008. Den samlede vækst for centrene lå 6 % over sidste års omsætning. Det er faktisk én procent højere end i samme periode sidste år, hvilket vidner om at forbrugerne fortsat er i godt forbrugshumør.

For de første tre måneder af 2008 er det dagligvarehandlen, der med en vækst på 10 % i forhold til samme periode sidste år tegner sig for det mest markante væksttal.

Udvalgsvarerhandlens samlede fremgang på 4 % må – set i lyset af de seneste års meget høje væksttal – også betragtes som tilfredsstillende. Herunder har varegruppen beklædning/sko/accessories haft en fremgang på 2 %.

Figur 1 – Omsætningsudvikling/-indeks, Steen & Strøm-administrerede centre - 1. kvartal 2008



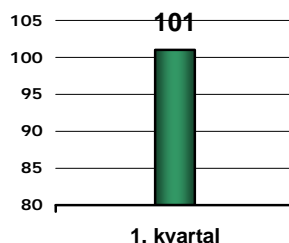
Udviklingen i kundetallene

Kundestrømmen i de Steen & Strøm-administrerede centre kan notere en lille fremgang på 1 %

Centrene har for det første kvartal af 2008 haft en lille fremgang på 1 % over sidste års niveau.

Sammenholdt med omsætningsfremgangen er den mere moderate fremgang i kundestrømmen ensbetydende med, at hver kunde har lagt mere i indkøbsposen pr. besøg i centrene.

Figur 2 – Kundetsudvikling/-indeks, Steen & Strøm-administrerede centre* - 1. kvartal 2008



* Excl. Bruun's Galleri, City 2, Hovedbanegårdens Shoppingcenter, Ishøj Bycenter, Lyngby Storcenter, Kolding Storcenter og SlotsArkaderne.

Nøgletal

Omsætningstal for Steen & Strøm-administrerede centre under ét (mia. kr. incl. moms) år 2007:

| Omsætning I alt | Dagligvarer | Udvalgsvarer | Beklædning/Sko/Accessories |
|-----------------|--------------|---------------|----------------------------|
| 16,2 mia. kr. | 5,8 mia. kr. | 10,4 mia. kr. | 4,3 mia. kr. |

| Kunder Året 2007 | Kunder december 2007 |
|------------------|----------------------|
| 76,5 mio. kunder | 8,5 mio. kunder |

| Antal butikker Excl. service | Markedsandel For centre over 10.000 m ² |
|------------------------------|--|
| 975 butikker | Ca. 50% |

Centerbarometret bygger på Steen & Strøms månedlige analyser af omsætningstal og besøgstal for 16 danske shoppingcentre. Danica Pension er ejer af 14 centre, mens Steen & Strøm selv ejer Bruun's Galleri og Field's:

Amager Centret, City 2, City Vest, Glostrup Storcenter, Helsingør Bycenter, Hovedbanegårdens Shoppingcenter, Hvidovre Stationscenter, Ishøj Bycenter, Kolding Storcenter, Lyngby Storcenter, Nørrebro Bycenter, Randers Storcenter, SlotsArkaderne, VestsjællandsCentret, Bruun's Galleri samt Field's.

 Ansvarshavende redaktør
 Marketingdirektør Claus Tüchsen
 Claus.tuchsen@steenstrom.com